

OSMAN HAMDİ RESİMLERİNDE ETNOĞRAFİK KÜLTÜR VARLIKLARI**Sibel YILDIZ KISACIK*****Özet**

Türk kültür ve Sanat tarihi içinde yaşadığı dönemde özgün ve çok yönlü kişiliğinin etkisiyle ilkleri gerçekleştiren Osman Hamdi Bey, eserleri ile birçok araştırmacının ilgisini çekmiştir. Bu nedenle Osman Hamdi Bey ile ilgili yurt içi ve dışında birçok araştırma yapılmıştır. Osman Hamdi Bey'in resim ve tasarımsal yeteneği, entellektüalitesi ve reformist kişiliği, Osmanlı sanatı ve estetik algısını yönlendirmiştir.

Bu çalışmada, Osman Hamdi Bey'in hayatı, resimleri ve resimlerinde yer alan etnoğrafik eserler araştırılmıştır. Etnoğrafik objeler malzeme, teknik, kompozisyon kurgusundaki işlevi ve simgesel dillerinin anlaşılabilmesi için incelenmiştir.

Osman Hamdi Bey resimlerini fotoğraflama, karakalem eskiz ve tuval üzerine yağlıboya tekniklerini kullanarak gerçekleştirmiştir. Resimlerini enteriyör, figüratif, natürmort, peyzaj, portre ve janr etkili olarak betimlemiştir. Türk Resim Sanatında, figüratif kompozisyonlarda kadın figürünü kullanan ilk sanatçıdır. Oryantalist tarzda resimler yapan Osman Hamdi Bey, Avrupalı oryantalist sanatçılara yanıt niteliğinde kompozisyonlar tasarlamıştır. Avrupalı oryantalist sanatçılar enteriyör resimlerinde, doğuya özgü metaları kompozisyonlarına dahil etmişlerdir. Böylece doğu etkisini pekiştirmişlerdir. Ancak zaman zaman farklı kültür bölgelerine ait etnoğrafik eserleri resimlerinde bir arada kullanmışlardır. Diğer oryantalist sanatçılar gibi Osman Hamdi Bey'de resimlerinde, etnoğrafik eserleri kullanmıştır. Farklı mekanlarda gözlemediği ya da fotoğrafladığı tarihi değeri olan geleneksel el sanatları örneklerini, resmin konusuna göre seçerek kompozisyona yerleştirmiştir. Tercih ettiği etnoğrafik eserler; iç mekan tasarımının etkisini güçlendirdiği gibi simgesel-sembolik anlamlarıyla verilmek istenen mesajı güçlendiren görsel elemanlar olmuşlardır.

Anahtar Kelimeler: Osman Hamdi Bey, Türk Resim Sanatı, Etnoğrafik Eserler,

* Dr. Öğr. Üyesi. Niğde Ömer Halisdemir Üniversitesi Fen Edebiyat Fakültesi Sanat Tarihi Bölümü.

ETHNOGRAPHIC CULTURAL ASSETS IN OSMAN HAMDI PICTURES

Abstract

Osman Hamdi Bey, who realized the firsts under the influence of his original and multifaceted personality in the period of Turkish culture and art history, attracted the attention of many researchers with his works. For this reason, Osman Hamdi Bey conducted many researches both in Turkey and abroad. Osman Hamdi Bey's painting and design skills, intellectuality and reformist personality have led to Ottoman art and aesthetic perception.

In this study, the ethnographic artifacts of Osman Hamdi Bey's life, paintings and paintings were investigated. Ethnographic objects have been examined in order to understand the functions, symbolic languages and the functions of materials, techniques and compositions.

Osman Hamdi Bey's paintings have been done by photographing, charcoal sketching and oil painting on canvas. His paintings are influential in interiors, figurative, still life,

landscape, portrait and janr. He is the first Turkish artist to use the female figure in figurative compositions. Osman Hamdi Bey made orientalist paintings and designed compositions in response to European orientalist artists. European orientalist artists have included oriental commodities in their interior paintings. Thus, they reinforced the eastern effect. However, from time to time, they used ethnographic works of different cultural regions in their paintings. Like other orientalist artists, he used ethnographic works. He placed traditional handicrafts samples which he had observed or photographed in different places according to the subject of the painting and placed them into the composition. Preferred ethnographic works are intended to be visual elements which they strengthen the effect of the interior design as well as the symbolic meaning to strengthen the message.

Keywords: Osman Hamdi Bey, Turkish Painting Art, Ethnographic Works,

OSMAN HAMDİ RESİMLERİNDE ETNOĞRAFİK KÜLTÜR VARLIKLARI

Bu araştırmada, Osman Hamdi Bey'in hayatı, resimleri ve resimlerinde yer alan etnoğrafik eserler araştırılmıştır. Etnoğrafik objeler malzeme, teknik, kompozisyon kurgusundaki işlevi ve simgesel dillerinin anlaşılabilmesi için incelenmiştir.

Türk kültür ve Sanat tarihi içinde yaşadığı dönemde özgün ve çok yönlü kişiliğinin etkisiyle ilkleri gerçekleştiren Osman Hamdi Bey, eserleri ile birçok araştırmacının ilgisini çekmiştir. Bu nedenle Osman Hamdi Bey ile ilgili yurt içi ve dışında birçok araştırma yapılmıştır. Osman Hamdi Bey'in resim ve tasarımsal yeteneği, entellektüalitesi ve reformist kişiliği, Osmanlı sanatı ve estetik algısını yönlendirmiştir.

Osman Hamdi Bey 1842 yılında, İstanbul'da doğmuştur. Babası elçilik, bakanlık ve başbakanlık yapmış olan İbrahim Ethem Paşa'dır. İbrahim Ethem Paşa, Avrupa'da öğrenim görmüş devlet adamlarındandır. Oğlunu da Avrupa'da eğitim alması amacıyla sanatın merkezi Paris'e göndermiştir (Cezar, 1987: 1) Ünlü ressamların atölyelerinde eğitim almaya başlamıştır. Eğitim aldığı atölyede ünlü ressamlardan Gerome ve Boulanger gibi ressamlarla çalışarak, bunların korekt ve zarif üsluplarını özümseyerek iyi bir sanat eğitimi almıştır (Mansel, 1960: 292). Osman Hamdi Bey 1867 de Paris'te açılan Milletlerarası Sergide Osmanlı Devleti komiseri olarak bulunmuş, 1869 da ülkesine dönmüştür (Mansel, 1960: 292).

“O, duyarlı ve güçlü bir sanatçı olmanın yanı sıra, girişimci ve başarılı yöneticiliğinin en dikkate değer örneğini ortaya koyabilmiştir. Hem de sadece, dakik çalışan bir yönetici olmakla kalmayıp, kültürel hizmetler ve bilimsel çalışmaları da beraberce sürdürmüştür.” (Cezar, 1990: 4).

İlk görevi ise Bağdat Vilâyeti Umur-u Ecnebiye Müdürlüğü olmuştur (Mansel, 1960: 292). Osman Hamdi Bey, belediye başkanlığı müze müdürlüğü gibi işlerde yapmıştır. Genellikle birden fazla görevi bir anda yürüten Osman Hamdi Bey, hayatında ara sıra maddi sıkıntılar içerisinde olmuştur. “Osman Hamdi Bey'in uzun süreli memuriyeti, 1881'de Müze-i Hümayun Müdürlüğü ile 1882'de Sanayi-i Nefise Mektebi Müdürlüğü'ne tayin edilmesiyle başlamıştır. 1910 yılında vefatına kadar yürüttüğü bu idarî görevi süresinde, yerli arkeolojik kazıları başlatmış ve hazırladığı nizamnamelerle Osmanlı topraklarından yurtdışına eser çıkarılmasını engellemeye çalışmıştır. Ayrıca, eski eserlerin sağlıklı bir şekilde muhafazası ve sergilenmesi için modern bir müze binası inşa ettirmiştir” (Ürekli, 2019: 1913).

Osman Hamdi Bey 1881 yılında müze müdürlüğüne atanmıştır. Türk müzeciliğine ondan öncesi ve sonrası olarak yeni bir boyut kazandırmıştır. Bir başka önemli işlevi, yaptığı kazılarla Türklerin arkeolojiye doğrudan katılımını sağlamıştır (Çal, 2009: 318). Ayrıca Osman Hamdi Bey'in göreve

gelmesiyle Osmanlı Müzesi'nin kurulmasından itibaren olan yabancı müdür egemenliğine son verilmiştir. Göreve başladığında kayıtlı 650 tarihi eser olduğu belirtilmektedir (Muşmal, 2009:128).

“Osman Hamdi Bey'in 1884 tarihli nizamnamenin hükümleri ile birlikte bu tarihten itibaren başına buyruk kazı izni alabilmek eskisine nispeten daha da zor olacaktır. “Osman Hamdi Bey'in hazırladığı yeni nizamname 21 Şubat 1884'te yürürlüğe girmiştir. 1884 nizamnamesi 89 yıl boyunca Türkiye'deki tek eski eser yasası olarak uzun süre yürürlükte kalmış ve 1973'te yerini 1710 Sayılı Eski Eserler Kanunu'na bırakmıştır” (Taşbaş, 2017: 1324). Osman Hamdi Bey'in bu alanda ağırlıklı ve öz verili tutumun somut ifadesini Osmanlı Arşivi'nde O'nun göreve gelmesiyle beraber konuyla ilgili artış olan belge koleksiyonlarından görülebilmektedir (Şimşek ve Dinç, 2009:110).

“1883 yılında Sanayi-i Nefise Mekteb-i Ali'sini (Geleceğin Güzel Sanatlar Akademisi) kurmuş önemli bir bilim insanıdır” (Öniz, Sütçüoğlu, 2016: 244). Osmanlı arşivlerinden çıkan iki resmi belgeye göre, 1892 yılında, Osman Hamdi Bey'in Suatlı Kültür Mirası'nı nizamnameleri korumakla yetinmeyerek fiilen katıldığı görülmektedir. Bu belgeler incelendiğinde, dalgıç ekibinin bulundurulması, ulaşmalarının organize edilmesi, bütçelerinin karşılanması, keşif çalışmalarının yapılması ve eserlerin müzeye getirilmeleri açısından günümüz suatlı arkeolojisi çalışmalarından çok da farklı olmadıkları sonucuna varılmaktadır. Osman Hamdi Bey tarafından başlatılmış olan bu uygulama, suatlı arkeolojisinin dünyadaki en erken örnekleri arasında bulunmaktadır (Öniz, Sütçüoğlu, 2016: 245).

Osman Hamdi Bey, ilk Türk arkeologu olan ve kazıları yürütürken öncelikli tutkusu olan resim yapmayı da göz ardı etmemiş, değişik ortamları ve manzaraları tasvir etmiştir. Onun sanatının birden fazla tema bulunmaktadır; bunu yalnızca tuvallerinde değil, ara sıra penceresinin önündeki saksısında, bazen de bahçesinde yetiştirdiği meyve ağaçları, çiçek ve bitkilerle çevresine aktarmıştır. (Ürekli, 2019: 1913).

Batı'nın, Doğu dünyasının yaşam tarzına, dinlerine, geleneklerine göreneklerine ve kültürüne karşı ilgi duyması ile Oryantalizm gündeme gelmiştir. Resimde Oryantalizm,18. yüzyılda kendini göstermiştir. “Doğu üzerine bilimsel araştırmaların yapılması, Batı'nın sömürgeciliği, Doğu'ya yapılacak gezi koşullarının elverişli bir hal alması, arkeolojik kazılar, dünya sergileriyle İslam kültürünün ve bu kültüre ait objelerin Batı'ya tanıtılması Doğu merakının yaygınlaşmasına neden olmuştur. Bununla birlikte, XIX. yüzyılda Germain-Fabius Brest, Rudolph Ernst, Gustave Boulanger, Jean-Leon Gerome, Philippe Bello, Giovanni Brindesi gibi çok sayıda Avrupalı ressamın Oryantalizm içinde yer aldığı görülür” (Kıvanç, 2270). Bu resimler gerçek Doğu'yu yansıtmaktan çok bir batılının zihnindeki, genellikle hayali figürlerin ve imgelerin bir arada bulunduran eserlerden oluşturmaktaydı (Kıvanç, 2270).

Osman Hamdi Bey ise Batılı Oryantalistlerden farklı olarak, “oryantalizmi, ülkesinin mimari değerlerini, kültürel zenginliğini, sanat eserlerini, Türk insanının inançlarındaki içtenliği, günlük yaşamının ilginç ve sıcak yönlerini, tabloları yoluyla dikkatlere sunma ve tanıtip yaşatma aracı saymıştır” (Cezar, 1990: 7).

Osman Hamdi Bey resimlerini fotoğraflama, karakalem eskiz ve tuval üzerine yağlıboya tekniklerini kullanarak gerçekleştirmiştir. Resimlerini enteriyör, figüratif, natüremort, peyzaj, portre ve janr etkili olarak betimlemiştir. Oryantalist tarzda resimler yapan Osman Hamdi Bey, Avrupalı oryantalist sanatçılara yanıt niteliğinde kompozisyonlar tasarlamıştır.

Sanatçı insan figürünü, reel anatomi ve portre değerleriyle Türk Resim Sanatına, akademik disiplinin temel ilkelerinden biri olarak yerleştirmeye çalışması, Osmanlı ülkesinin Batı standartlarını örnek aldığı bir gelişmeye oldukça uygundur. Osman Hamdi Bey’in farklı bir üslup da gerçekleştirdiği portre, peyzaj ya da diğer kompozisyonlarında vasatı aşma deneylerini oryantalist tablolarında gerçekleştirmiştir (Tansuğ, 1990: 162-63).

Osman Hamdi Bey sanat hayatı boyunca figürlü kompozisyonlar yapmış, Türk Resim Sanatında kadın figürünü kompozisyonlarında kullanan ilk sanatçı olmuştur. Yapıtlarına kadın figürünü, metasal anlamlardan uzak tamamıyla öznel olarak yerleştirmiştir. Portre ve peyzaj türünde de resimler yapmıştır. Osman Hamdi Bey’in bilinen tek natüremort çalışması ise “Beyaz vazoda çiçekler” adlı çalışmasıdır.

Yapıtlarında Osmanlı yaşantısını, Türk insanını ve Türk sanatını aktarmaya çalışmıştır. Resimlerindeki konuları dikkatli, detaycı bir aktarımla oluşturmuştur. Bu eserleri realist bir resim diliyle ortaya sunarak Doğu yaşamını, kültürünü ve etnografyasını resimleriyle belgelemeye ve kültürel değerlerimizi korumaya çalışmıştır.

Bank of America Merrill Lynch’in, “Sanatı Koruma Projesi” kapsamında, Sakıp Sabancı Müzesi Resim Koleksiyonu’nda bulunan, Osman Hamdi Bey’e ait 6 tablonun konservasyon ve bilimsel araştırmaları gerçekleştirilmiştir. X-ışını görüntüleme tekniği sonucunda ressamın tuvaline boyaları aktarmadan önce eskiz çizimleri yaptığı saptanmıştır (https://www.sakipsabancimuzesi.org/sites/default/files/pdf_files/01_basin_bulteni_0.pdf).

Atelye ressamı olan Osman Hamdi Beyin seçtiği mekanlar, etnoğrafik eşyalar ile figürlerdeki görsel özellikler Türk-İslam kültürel kimliğini yansıtmıştır. Kompozisyonlarındaki figürler kanon ölçülendirmesine uygun boyutludur. Figürler farklı model ve tasarımsal, desenlendirme özelliklerine sahip kıyafetlerle resmedilmiştir. Bu çeşitliliği figürlerine aktarabilmesindeki ana etkenlerden biri kuşkusuz Elbise-i Osmaniye sergisi için hazırlanmış olan basılı ve görsel yayınlardır.

“Osmanlı Devleti 1873 Viyana Uluslararası Sergisi’ne Osman Hamdi Bey başkanlığında bir komisyonla hazırlanmıştır. Metinlerinin yazımını ve kitap tasarımını Osman Hamdi Bey ile Marie de Launay’ın yaptığı, giysilerin fotoğraflarını Pascal Sébah’ın çektiği Elbise-i Osmaniye 19. Yüzyılın ikinci yarısında Osmanlı Devleti’ni oluşturan halkların çok ayrıntılı panoramasını sunan tarihi ve toplumsal değeri olan bir kıyafet albümüdür. Büyük bir alanda egemenlik süren Osmanlı Devleti’nin o dönemdeki eyaletlerinde yaşayan halklarının ırk, dil, sınıf ve din ayrımı gözetmeksizin ikili veya üçlü gruplar halinde çekilen fotoğraflarından hazırlanmıştır”(Kahraman ve Gülaçtı, 2016:34).

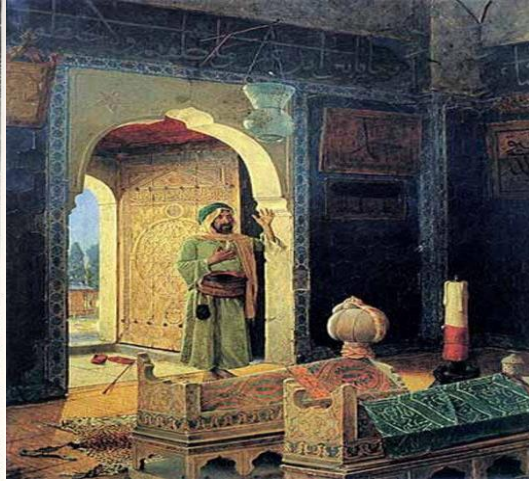
“Doğuyu oldukça mistik ve egzotik olarak gören Batılı Oryantalist Ressamlara karşın Osman Hamdi’nin resimlerinde, açık ve anlaşılır bir çevre düzeni ve berrak bir ışıklılık vardır. Bu bakımdan ilk akla gelen oryantalist ressamlar değil, Erken Rönesans resmidir. Bu yakınlık düzlemsel anlatımda değil, insan, çevre ve nesne ilişkilerinde ve kişilere ait bilgilerin, nesnelere aracılığıyla aktarılmasında aranmalıdır. Erken Rönesans resminde olduğu gibi dekor insanın tinsel dünyasını dile getirmektedir. Osman Hamdi’nin iç mekanları süslemek ve kompozisyona görsel canlılık katmak amacıyla kullandığı halı, çini, oyma gibi öğeler aynı zamanda Osmanlı insanının ideal dünyasının da estetik dünyasını vurgular. İç mekan resimlerinde sıklıkla tekrar tekrar kullanılan bu öğeler simgesel bir dil oluşturur” (Erzen, 1990: 101-102).

Osman Hamdi’nin; Âbıhayat Çeşmesi, Arzuhalci, Balıkçı, Yeşil Camide, Camiden Çıkış, Cami Kapısı Önünde Konuşan Hocalar, Çingenerin Molası, Eskihisar, Gebzedden Manzara, Gebze Çoban Mustafa Paşa Külliyesi, Halı Satıcısı, Haremde, İki Müzisyen Kız, Kadınlar I-II tabloları, Kahve Ocağı, Kuran Okuyan Kız, Kuran Tilaveti, Kaplumbağa Terbiyecisi, Mihrap, Mimozalı Kadın, Okuyan Genç Emir, Saç Taratan Kız, Silah Taciri, Şehzade Türbesinde Derviş, Türbe Kapısı Önünde Kadınlar, Türbe Ziyaretinde İki Genç Kız I-II, Vazo Yerleştiren Kız, Yeşil Camide Kuran Okuma, Yeşil Cami Önü, Zeybek, Zeybeğin ölümü önemli eserlerinden bazılarıdır. Sanatçı diğer oryantalist ressamlar gibi fotoğraftan yararlanmıştır. Kompozisyonlarında kullanacağı tarihi mekanları, objeleri ve figürleri fotoğraflayarak bir arşiv oluşturduğu düşünülebilir.

Paris’deki Orsay Müzesi, Oryantalistler salonunda bulunan, Şehzade Türbesinde Derviş(1908) isimli tablosunda, türbenin girişinde derviş kıyafetleri içinde, sağ eli kalbinin üstünde, sol eli selamlar biçiminde yukarı kalkmış olan figür sanatçının kendisidir. Derviş olarak betimlenen figürün, duruş ve poz özellikleri fotoğraftan yararlanılarak, esere olduğu gibi aktarılmıştır.

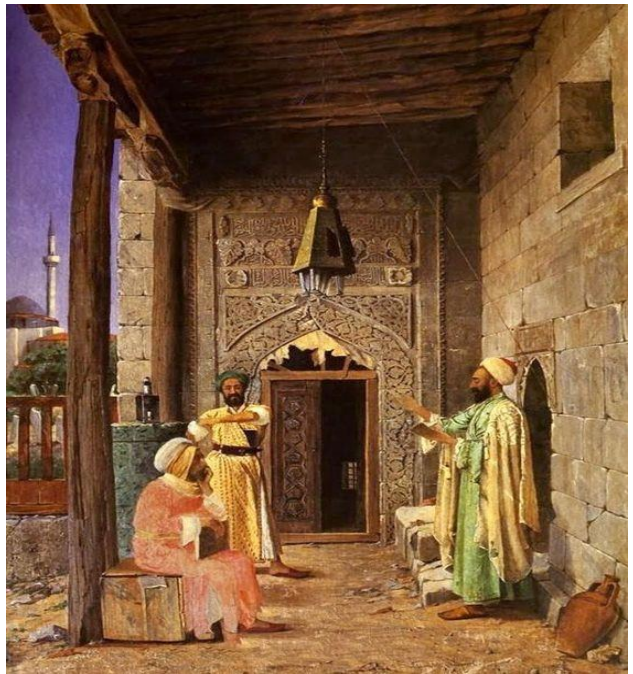


Şehzade Türbesinde Derviş resminde ki figürün fotoğrafı



Şehzade Türbesinde Derviş
(tr.pinterest.com/pin/541839398911054783)

Sanatçı çektiği fotoğrafları birbirine eşit karelere bölmüştür. Büyük ebatlı resimler yaptığı için seçtiği fotoğrafları kompozisyonuna dahil edeceği zaman, resmin ebadına göre kareleri oranlı bir şekilde büyütürken resme montaj etmiştir. Eserlerinde kullandığı figürler arasında kendisi de vardır. Aynı poza ait olan, karelere böldüğü kendine ait fotoğrafları, farklı eserlerinde kullandığı görülmektedir.

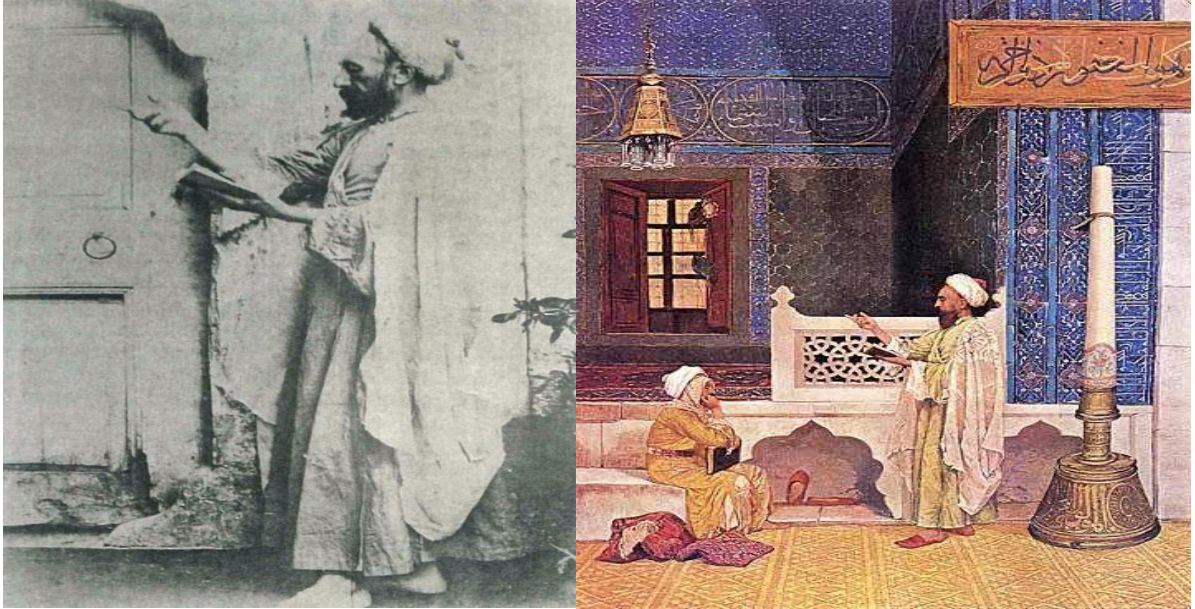


Cami Kapısının Önünde Konuşan Hocalar (twitter.com/tevarihibursa/status/966727483394547712)

Mekan olarak, Karaman Hatuniye Medresesinin, dışının betimlendiği Cami Kapısının Önünde Konuşan Hocalar ve Bursa Yeşil Camide isimli eserlerinde kullandığı bütün figürler sanatçının kendisidir. Ayakta

ve oturur pozda karelenmiş olan fotoğrafların, farklı kompozisyon kurgusu içine aynı duruş ve etki gücü ile yerleştirildiği görülür.

Osman Hamdi Bey Cami Kapısının Önünde Konuşan Hocalar isimli tablosunda dış mekanı tercih etmiştir. Resimde görülen üç figürden, oturur pozisyonda elindeki kitabı bacaklarının üstünde eliyle tutan figür ile onun karşısında ayakta bir eli havada diğer eliyle kitap tutan figürün, kompozisyondaki yerleşim düzenleri ve boyutları benzer şekilde Bursa Yeşil Cami de resminde kullanılmıştır. Sanatçı Bursa Yeşil Cami de eserini enteriyör olarak resmetmiştir. Eserde sadece iki figür kullanmıştır. Bu iki figür Cami Kapısının Önünde Konuşan Hocalarda birlikte kullanılan iki figürdür. Sanatçı fotoğrafladığı figürleri, birbirinden farklı kompozisyon özelliklerine sahip resimlerinde kullanmıştır.



Bursa Yeşil Caminde ve Cami Kapısının Önünde Konuşan Hocalar

Bursa Yeşil Caminde

Resimlerinde betimlenen figürün Fotoğrafi (tr.pinterest.com/pin/541839398911054783/)

Osman Hamdi Bey resimlerinde mekan kurgusunu oluştururken; mimariye birebir bağlı kalarak gerçekçi bir anlatımla resmettiği mekanların yanı sıra, farklı yapılardaki, mimari unsurları bir araya getirerek mekânsal kolajlar oluşturduğu görülür.

Farklı mimari yapılara ve detaylarına ait fotoğraflardan yararlanarak, tasarladığı mekanları oluşturmak adına, görüntüleri de bir arada kurgulamıştır. Kahve Getiren Kadın Resmi ile Kahve ocağı (1879) tablolarında kullanılan mekanlar farklı olmasına rağmen, resimlerde yer alan çinili ocak ve yanındaki niş iki resimde de kullanılmıştır. Kuran Okuyan Kız (1880) ile Harem'de resimlerinde arka

fonda kullanılan çini süslemeler motif ve desen programı aynı olmakla birlikte sadece renklerinde değişiklik yapılmıştır.

Fotoğraflamış olduğu figürler ile giysileri ve mekanlardaki etnoğrafik objeleri farklı kompozisyonlarda birden çok kullanmış olduğu görülür. Çarşaflanan Kadınlar (1880) resminde yer alan iki kadın figüründen dizlerinin üzerine yere çömelmiş olan figürün üstündeki sarı renkli elbise ile Vazo yerleştiren Kız (1881) isimli tablosundaki bayan figürünün üzerindeki elbise model, kumaş, ve işlemeleriyle birebir aynıdır. Ayrıca Cami Kapısında(1881) ile Saçlarını Taratan Kız eserlerinde görülen kandil form, biçim ve motif detaylarıyla birbirinin aynısıdır.

Sanatçı bazı çalışmalarında ise aynı ya da benzer temaları tercih ederken, mekanların içinde ve kullandığı etnoğrafik eserlerde değişiklik yapma gereği duymuştur. Arşivinde yer alan fotoğraflardan yararlanarak mekanların içine objeleri yerleştirmiştir. Türbe Ziyaretinde İki Genç Kız I ve II resimlerinde açıkça görüldüğü gibi konu ve tema aynı olmasına rağmen mekanın iç mimari tasarımında ve içindeki etnoğrafik özellikli eşyalarda değişiklik yapmıştır.

Osman Hamdi bey'in tablolarında çoğunlukla etnoğrafik kültür yansımaları görülmektedir. Türk kültürü ve Türk insanları, kültürü tamamlayan imgeler ve sanat eserlerinin kültürün oluşmasındaki rolünü resmetmeye odaklanmıştır. "Çiniler, halılar, kıyafetler, kitabeler, mimari detaylar gibi unsurların güvenilir şekilde gerçek olduğuna karar veriyorlardı (Eldem, 2010: 28).

Ressamın eserlerinde, Anadolu Selçuklu ve Osmanlı dönemlerine ait Külliye, Cami, Cami avlusu, Topkapı Sarayının farklı mekanları (sünnet odası, teras vb.)Türbe, Geleneksel Türk Evi, Hazireler ve Köşk gibi mimari yapıların iç ve dış mekanlarını resimlerinde kullandığı görülmektedir.

Osman Hamdi Bey eserlerinde, Geleneksel Türk El Sanatları örneklerini kompozisyonu tamamlayan öğeler olarak kullanmıştır.

Mahfiller, kitabeler, duvarları kaplayan çiniler, çeşmeler, çinili ocak, lahitler, kandiller, rahleler(ahşap ve sedef kakmalı), kuran muhafazaları, hat levhaları, hilye'yi şerifler, ibrikler, testiler, buhurdanlıklar, miğferler, kılıçlar, gaz lambaları, halılar, seccadeler, kumaşlar, kitaplar, mobilyalar, elbiseler onun kompozisyonunu tamamlayan el sanatları ürünleridir.

Kitaplar, buhurdanlıklar, kandiller, geleneksel özellikte ve döneme özgü kıyafetler, mekanın ve figürlerin kompozisyona olan etki gücünü arttırdığı gibi sembolik anlamlarıyla da eserlerin anlatım ve mesaj verme yönüne katkıda bulunmuşlardır.

DEĞERLENDİRME

Osman Hamdi Bey resimlerinde, Anadolu Selçuklu, Beylikler ve Osmanlı dönemlerine ait mimari yapılar kullanmıştır. Bu yapıların iç ve dış bölümlerini, kompozisyonlarının mekanları olarak belirlemiştir. Türk Resim Sanatı Tarihi içinde Hüseyin Zekai Paşa, Halil Paşa, Şevket Dağ ile birlikte Osman Hamdi Bey enteriyör resmin en önemli temsilcilerinden olmuştur. Enteriyör resim uygulamalarında kapı, pencere, duvar, niş, tavan, zemin, merdiven gibi perspektif kurallarının kullanılmasını gerektiren mimari öğelere özellikle yer verilmiştir. Türk Resim Sanatı tarihinde enteriyör resme figürü yerleştiren ilk sanatçı, Osman Hamdi Bey olmuştur.

Fotoğraflamış olduğu figürler ile giysileri ve mekanlardaki etnoğrafik objeleri farklı kompozisyonlarda birden çok kullanmış olduğu görülür. Figürlerin giyim-kuşam kültürü, giysilerin renkleri, mekan ve mekan tasarımını destekler nitelikte seçilmiştir. İstanbul giyim-kuşam tarzından uzak, daha çok Osmanlı İmparatorluğunun doğu vilayetlerinin tarzını ve desenlendirmesini anımsatan kıyafetleri tercih etmiştir. Bu kıyafetlerin seçiminde, Osman Hamdi Bey'in Marie De Launay ile birlikte 1873 yılında Viyana'da düzenlenen fuar için hazırladığı "Halk Giysileri" albümünden yararlandığı düşünülebilir. Sanatçı aile üyelerinin ve çevresinde farklı gördüğü insanların portrelerini resmederken, onların kıyafet aktarımını, kişisel özelliklere ve yaşanan döneme özgü giyim-kuşam kültürüne uygun betimlemiştir.

Sanatçı iç ve dış mekan eserlerinde tarihi değeri olan etnoğrafik eserleri kullanmıştır. Farklı mekanlarda gözlemlediği ya da fotoğrafladığı antika değeri olan geleneksel el sanatları örneklerini, resmin konusuna göre seçerek kompozisyona yerleştirmiştir. Sanatçı etnoğrafik değeri olan eşyaları; kurguladığı mekanları tamamlayan detaylar olarak eserlerine montajlamıştır.

Tasarlamayı gerçekleştirirken, mekanın işlevselliği, atmosferi ile eserin konusuna ve ana temasına uygun objeler seçmeye özen göstermiştir. Mihrap tablosunda olduğu gibi (rahle ve üzerine oturtulan kadın figürü, kadının ayakları altına saçılmış kitaplar, kandil ve buhurdanlık vb.) seçilen etnoğrafik eşyalar zaman zaman resmin konusuna ve sanatçının verdiği mesajı destekler nitelikte kullanılmıştır. Tercih ettiği etnoğrafik eserler; iç mekan tasarımının etkisini güçlendirdiği gibi simgesel-sembolik anlamlarıyla verilmek istenen mesajı güçlendiren görsel elemanlar olmuşlardır.

KAYNAKÇA

CEZAR, Mustafa, Müzeci- Ressam Osman Hamdi Bey, Türk Kültürüne Hizmet Vakfı, İstanbul 1987, s.1-4.

CEZAR, Mustafa, Osman Hamdi Çok Yönlü Bir Kültür ve Sanat Adamıydı, Gösteri Sanat Edebiyat Dergisi, Sayı: 119, s. 7.

ÇAL, Halit, Osmanlı'dan Günümüze Türkiye'de Müzeler, Türkiye Araştırmaları Literatür Dergisi, Cilt 7, Sayı 14, 2009, s. 318.

ERZEN, Jale N., I. Osman Hamdi Bey Kongresi Bildiriler, "Osman Hamdi: Türk Resminde İkonografi Başlangıcı", Mimar Sinan Üniversitesi Yayınları, İstanbul:1992.

KAHRAMAN, M. Emin., GÜLAÇTI, İ. Erim., Elbise-İ Osmaniye: 1873 Viyana Uluslararası Sergisi'nde Bir Yaratıcı Endüstri Örneği, Beykoz Akademi Dergisi, 2016, s. 34.

KIVANÇ, Osmar, Doğulu Bir Ressamın, Osman Hamdi Bey'in Gözüyle Doğu, <http://www.ayk.gov.tr/wp-content/uploads/2015/01/%C3%96%C4%9ERETEN-Ahmet-%C4%B0TALYA%E2%80%99NIN-TRABLUSGARB%E2%80%99A-SALDIRISI-KAR%C5%9EISINDA-OSMANLI-TOPLUMUNUN-TAVRI.pdf> (E.T: 03.02.2019)

MANSEL, Arif Müfit, Osman Hamdi Bey, Cilt: XXIV, Sayı: 94, Belleten, 1960, s. 292.

MUŞMAL, Hüseyin, Anadolu'nun İlk Eski Eser(Arkeoloji) Müzesi Konya Asar-ı Atika Müzesi'nin Kuruluşu, Tarihın Peşinde Uluslararası Tarih ve Sosyal Araştırmalar Dergisi, Sayı:1, 2009, s. 128.

ÖNİZ, Hakan. , SÜTÇÜOĞLU, Okay., Sualtı Kültür Mirası, Osmanlı İmparatorluğu ve Osman Hamdi, Arkeoloji ve Sanat, Sayı: 153, 2016, s. 244.

Şimşek ve Dinç, XIX. Yüzyılda Osmanlı İmparatorluğunda Eski Eser Anlayışının Doğuşu ve Bu Alanda Uygulanan Politikalar, Uludağ Üniversitesi, Fen- Edebiyat Fakültesi Sosyal Bilimler Dergisi, Cilt: X, Sayı: 16, 2009, s.110.

TANSUĞ, Sezer, Osman Hamdi Bey'in Resimlerinde Üslup Ayrılımları, I. Osman Hamdi Bey Kongresi Bildiriler, Mimar Sinan Üniversitesi Yayınları, İstanbul, 1990, s.162-163.

TAŞBAŞ, Erdal, Osmanlı'da Eski Eser Korumacılığı ve Bir Örnek: Osman Hamdi Bey'in Side'ye Göçmen İskânını Engelleme Çalışmaları, Hitit Üniversitesi Sosyal Bilimler Enstitüsü Dergisi, Cilt:X, Sayı:2, 2017, s. 128.

ÜREKLİ, Fatma, Farklı Yönleriyle Osman Hamdi Bey, Kocaeli Büyükşehir Belediyesi, 2019, s. 1913.

https://www.sakipsabancimuzesi.org/sites/default/files/pdf_files/01_basin_bulteni_0.pdf. (ET: 18.02.2019)